

DEKRA präsentiert:

DEKRA

FREIBURG SCHAUINSLAND KLASSIK

4.-5.8.2023



ADAC Südbaden e.V.



PROGRAMM

Freiburger
Wochenbericht

JUNGHANS
GERÄTEW. SINCE 1899

Seilnacht
JEWELLER & FEINUHRMACHER

Klingenberg
& Rompel

Bad Dürrenheim
bjo

Volksbank
Freiburg eG

Porsche Zentrum Freiburg

DEKRA

PRESTEL
RALLYMETRIE



Management
Marketing
FWTM
FREIBURG

MotorKlassik



auto
motor
sport

Dorint
Thermenhof
Freiburg

Info-Line 0761 36 88-241 · www.schauinsland-klassik.de · Info-Line 0761 36 88-241



Wir sorgen dafür, dass er bis ins hohe Alter seinen Spieltrieb nicht verliert.

Das Porsche Zentrum Freiburg wünscht allen Teilnehmern und Besuchern viel Spaß bei der Schauinsland Klassik Rallye 2023.

Porsche Zentrum Freiburg
Graf Hardenberg Sportwagen GmbH
Basler Straße 94
79115 Freiburg
Tel. +49 761 4902-911
www.porsche-freiburg.de



PORSCHE



Inhaltsverzeichnis

Grußwort des Oberbürgermeisters Martin W. W. Horn	S. 5
Grußwort des ADAC Vorsitzenden Clemens Bieniger	S. 7
Grußwort des ADAC Sportleiters Peter Borell	S. 9
Schauinsland Klassik 2023	S. 11 -13
Rallye 1x1	S. 14 - 15
Tom Bullus – NSU-Champion am Schauinsland	S. 16 + 17
Steckenplan/Zeitplan	S. 18
Starterliste Rallye	S. 20 - 24
Starter Bildgalerie	S. 27 - 47
Organisation	S. 46 - 47

Impressum

Herausgeber:

ADAC Südbaden Veranstaltungs-
und Dienstleistungs GmbH
Am Predigertor · 79098 Freiburg
T 0761 3688240
www.schauinsland-klassik.de

Redaktion:

Rüdiger Sorgenfrei,
Claudia Ploh,
Anschrift siehe Herausgeber.

Anzeigen:

Karin Sonner
ADAC Südbaden e.V.
Am Predigertor 1 · 79098 Freiburg
T 0761 3688111

Layout:

Gunnar Schwehr Werbeagentur
Andreas-Hofer-Str. 156
79111 Freiburg
www.werbeagentur-schwehr.de

Fotos:

Marcel Bischler
Gunnar Schwehr

Druck:

Gebr. Klingenberg & Rompel in Hamburg GmbH
Osterfeldstraße 12-14 · 22529 Hamburg
T 040 450 32 4-0 · www.klingenberg-rompel.de

Druckauflage: 5.000 Stück





**Wir für
die Region.**

**Morgen
kann kommen.**

Wir machen den Weg frei.

**Volksbank
Freiburg eG**



Grüßwort des Oberbürgermeisters



Herzlich willkommen zur Schauinsland Klassik 2023!

Bereits zum 16. Mal besuchen zahlreiche Raritäten und „rollende Schmuckstücke“ aus der vielseitigen Automobilgeschichte Freiburg - anlässlich der Schauinsland Klassik. Vom Gelände der Messe Freiburg aus starten die Oldtimer, um die Höhen des Schwarzwaldes und die engen Kurven von Freiburgs Hausberg in Angriff zu nehmen. Dabei stammen die beteiligten Fahrzeuge aus ganz unterschiedlichen Jahrzehnten und Stilepochen - und führen uns so die immense Bandbreite und wechselvolle Vergangenheit des Automobils anschaulich vor Augen.

Der Schauinsland kann bekanntlich auf eine lange Rennsporttradition zurückblicken: Rund sechs Jahrzehnte lang, von 1925 bis Mitte der Achtziger Jahre, war die Strecke um Freiburg und seinen Hausberg Austragungsort internationaler Rennen, an denen die großen Namen des Motorsports ebenso wie die neuesten Modelle der großen Hersteller an den Start gingen. Diese wilden und nicht ganz ungefährlichen Zeiten sind lange vorbei, und bei den seit 2001 wieder aufgenommenen Rundfahrten über den Schauinsland haben die Veranstalter, wortwörtlich, einen Gang zurückgeschaltet: Denn heute entscheiden nicht mehr Geschwindigkeitsanzeige oder Stoppuhr beim Zieleinlauf, sondern es stehen Ästhetik und Schönheit, technisches Können und der nostalgische Charme der historischen Automobile im Vordergrund der „Gleichmäßigkeitsfahrt“. Wer hat schließlich schon mal einen Rover P16/2 mit 6-Zylinder-Motor aus dem Jahr 1937 live erlebt?

Entlang der Strecke, quer durchs Markgräflerland und den Schwarzwald, aber auch auf der Messe mit dem parallel stattfindenden „Street Food Market“, haben Freiburgerinnen und Freiburger wie oldtimerbegeisterte Gäste die seltene Möglichkeit, sich diese historischen Raritäten aus der Nähe anzusehen. Dazu kommt der traditionelle Oldtimerhock auf dem Münsterplatz am Freitagabend, vor der Kulisse des Historischen Kaufhauses. Danken für die Organisation dieses außergewöhnlichen Events, das uns ein Stück Automobil- und Zeitgeschichte zurückholt, möchte ich dem ADAC Südbaden und dem Freiburger Motorsport-Club e.V. sowie allen Unterstützerinnen, Unterstützern und Sponsoren. Der Veranstaltung wünsche ich einen guten Verlauf und eine große Resonanz auch über den Kreis der Motorsportbegeisterten hinaus. Allen zum Teil von weither angereisten Teilnehmenden wünsche ich erfolgreiche und schöne Tage in Freiburg und den Besucherinnen und Besuchern interessante und erlebnisreiche Stunden bei der Schauinsland Klassik 2023!

A handwritten signature in black ink that reads "M. W. W. Horn". The signature is stylized with a long horizontal line under the first name.

Martin W. W. Horn
Oberbürgermeister der Stadt Freiburg

Alles für Ihre *erste Liebe*

DEKRA Classic Services

Damit Ihr Klassiker Sie ein Leben lang begleitet, begleiten wir Sie bei allen Fragen rund um Gutachten, Hauptuntersuchung und H-Kennzeichen.



DEKRA Automobil GmbH
Gündlinger Str. 22, 79111 Freiburg
Telefon: 0761.45206-0
Mit oder ohne Termin: [dekra.de/freiburg](https://www.dekra.de/freiburg)

Grüßwort des ADAC Vorsitzenden



Liebe Teilnehmer und Freunde der Schauinsland Klassik, liebe Gäste,

Oldtimer sind weit mehr als gewöhnliche Fahrzeuge. Für viele sind sie Ausdruck einer Leidenschaft, für einige emotionale Begleiter, für andere wertvolle Zeugen vergangener Zeiten. Als „historisches Kulturgut“ berühren sie Menschen auf ganz unterschiedliche Art und Weise, obwohl sie nur noch selten auf den Straßen zu sehen sind. Das ändert sich mit der Schauinsland Klassik am 4. und 5. August: Mehr als 100 liebevoll gepflegte Raritäten aus acht Jahrzehnten tummeln sich im Starterfeld der traditionsreichen Oldtimer-Rallye in und um Freiburg. Die automobilen Klassiker werden zwei Tage lang den Schwarzwald erkunden und uns alle in ihren Bann ziehen. Ich freue mich sehr über diese positive Resonanz und heiße Sie zur diesjährigen Veranstaltung recht herzlich willkommen.

Das Erfolgsrezept der Ausfahrt ist eine gelungene Mischung aus alter Technik und lebendiger Geschichte, vertrauter Umgebung und neuen Strecken. All das macht die Freiburg Schauinsland Klassik immer wieder zu einem unverwechselbaren Erlebnis. Sportler und Zuschauer dürfen sich auf Oldtimergenuss pur mit einem abwechslungsreichen Rahmenprogramm freuen.

Für die beiden Tagesetappen hat unser Oldtimer-Beauftragter Karl Wolber reizvolle Strecken abseits bekannter Straßen ausgewählt. Die Fahrerteams erwartet neben den sportlichen Herausforderungen auch viele Highlights entlang der Route: Von den Zwischenstopps in malerischer Landschaft über die Aufstellung auf dem Freiburger Münsterplatz am Freitagabend bis hin zur Zieleinfahrt auf dem Gelände der Messe Freiburg – diese Momente werden in Erinnerung bleiben!

Den Beteiligten und Mitwirkenden der Freiburg Schauinsland Klassik – insbesondere unserem Partner, dem Freiburger Motorsport-Club e.V. – möchte ich für den großen ehrenamtlichen Einsatz bei der Organisation und Vorbereitung meinen herzlichen Dank aussprechen.

Den Teilnehmerinnen und Teilnehmern wünsche ich gutes Gelingen und bleibende Eindrücke aus unserer Heimat sowie den Gästen viel Freude beim Streifzug durch die Automobilgeschichte!

Ihr

A handwritten signature in blue ink, which appears to read 'Clemens Bieniger'. The signature is fluid and cursive.

Clemens Bieniger
Vorsitzender ADAC Südbaden e.V.

Bad Dürrheimer

Besser trinken, besser leben.®



Mehr
Reinheit
passt in
keine
Flasche.



bio
mineralwasser

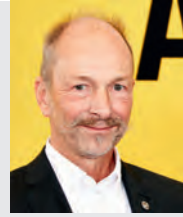
- › Garantierte Natürlichkeit aus geschützten Quellen
- › Besondere, nachgewiesene Reinheit des Wassers
- › Strengere Grenzwerte als gesetzlich vorgegeben
- › Engagement in Natur- und Wasserschutz



Mit jeder Flasche
bringen wir Nachhaltig-
keit voran.

Wir bieten Jobs, schauen Sie gerne auf unsere Webseite:
www.bad-duerrheimer.de/jobs

Grüßwort des ADAC Sportleiters



Liebe Freunde des Motorsports, liebe Zuschauer, liebe Gäste,

Leidenschaft verbindet bekanntlich – für die Schauinsland Klassik trifft das gleich doppelt zu: Neben der Begeisterung für den Motorsport verbindet bei dieser Veranstaltung insbesondere die Leidenschaft für historische Fahrzeuge.

Es freut mich, Sie zur bereits 16. Freiburger Schauinsland Klassik zu begrüßen. Auf einer Gesamtlänge von rund 500 Kilometern werden die Teilnehmer mit verschiedenen Gleichmäßigkeitsprüfungen konfrontiert, um ihr Können unter Beweis zu stellen. Die Strecke, zu der die ehemalige Schauinsland-Bergrennstrecke als ein Highlight gehört, führt die Fahrer-teams durch unsere wunderschöne südbadische Region. Für die Zuschauer entlang der Route ist es die Gelegenheit, liebevoll restaurierte Fahrzeuge zu bestaunen und auf dem Freiburger Münsterplatz ein Hauch von Rennatmosphäre hautnah zu erleben.

Damit eine solche Veranstaltung überhaupt stattfinden kann, sind viele engagierte Freunde dieses Sports notwendig. Sind sie es doch, die am Start und am Ziel, an den Sonderprüfungen und an den Parkplätzen der kulinarischen Pausen einen geordneten und reibungslosen Ablauf gewährleisten.

Hierfür möchte ich mich im Namen des ADAC Südbaden bei den ADAC Ortsclubs, in erster Linie beim Freiburger Motorsport-Club, recht herzlich bedanken. Sind sie es doch mit ihren unzähligen Mitgliedern, die einen ordnungsgemäßen Ablauf der Veranstaltung garantieren. Auch den Verantwortlichen der Städte und Gemeinden, durch die unsere Veranstaltung führt, möchte ich für die entsprechenden Genehmigungen vor Ort danken.

Nun wünsche ich allen eine unfallfreie und begeisternde Veranstaltung, die mit ihren historischen Fahrzeugen auch ein Teil unserer Geschichte und Kultur zum Ausdruck bringt.

Mit sportlichem Gruß

Peter Borell
Sportleiter
ADAC Südbaden e.V.



JUNGHANS

GERMANY. SINCE 1861



ZEIT FÜR ABENTEUER

MEISTER PILOT CHRONOSCOPE Für alle, die hoch hinauswollen. Für alle, die unerwartete Wege gehen. Sie begeistert durch ihre markante Gestaltung und hohe Funktionalität – so, wie man es von einer echten Pilotenuhr erwartet. Automatikwerk, Stoppfunktion, Saphirglas, wasserdicht bis 10 bar.

27/3396.00

Limitiert auf 300 Exemplare

Seilnacht.
JUWELIER & FEINUHRMACHER

Rathausgasse 7 | 79098 Freiburg | Telefon: 0761-36490 | www.uhren-seilnacht.de

Schauinsland Klassik 2023

Die Schauinsland Klassik ist nicht nur eine Oldtimer Rallye, sondern eine Zeitreise in die faszinierende Welt der automobilen Geschichte. Während der zweitägigen Veranstaltung haben Sie die Möglichkeit, eine erlesene Auswahl an historischen Fahrzeugen zu bestaunen, die sorgfältig restauriert wurden und ihre einzigartige Schönheit und Eleganz zur Schau stellen. Schon zum 16. Mal veranstaltet die Veranstaltergemeinschaft ADAC Südbaden e.V. und Freiburger Motorsport-Club e.V. dieses einzigartige Event.

Wir legen großen Wert auf Sicherheit und Nachhaltigkeit. Unsere Teilnehmer werden dazu ermutigt, die besten Praktiken im Umgang mit historischen Fahrzeugen zu beachten und unsere wertvolle Umwelt zu respektieren. Wir möchten sicherstellen, dass die Schauinsland Klassik nicht nur ein unvergessliches Erlebnis für die Teilnehmenden ist, sondern auch ein positives Zeichen für den Erhalt und Schutz unseres automobilen Kulturguts setzt.

In diesem Jahr dürfen wir wieder einige Teilnehmende aus unseren Nachbarländern begrüßen („Grüezi“, „Bonjour“), welche die Weinreben, die frische Schwarzwälder Bergluft sowie die großartigen Strecken in unserer Region auf Ihrer Fahrt genießen werden.

Wie auch in den vergangenen Jahren starten die Teilnehmenden am Freitag- und Samstagmorgen aus dem zentralen Rallyezentrum auf dem Freiburger Messegelände. Hierbei können die Zuschauer eine der vielen Wertungsprüfungen auf der Strecke begutachten, bei denen die Fahrerteams sekundengenau eine Lichtschranke durchfahren müssen. Nur wer am Ende über beide Veranstaltungstage am gleichmäßigsten gefahren ist, erhält den Pokal als Gesamtsieger der Schauinsland Klassik 2023.

Der parallel stattfindende Street Food Markt auf dem Messegelände der Stadt Freiburg bietet eine perfekte Mischung für die Zuschauer.



Historische Fahrzeuge mit köstlicher, internationaler neuer Küche machen das Rallyezentrum wieder zu einem unvergesslichen Event für die ganze Familie.

Am ersten Tag der Klassik Veranstaltung – Freitag, 4. August – starten die Teilnehmer um 13:00 Uhr auf dem Freiburger Messegelände. Von dort aus führt die Route entlang kurvenreicher Straßen in eine wunderschöne Landschaft Richtung Reute, Endingen und Hochstetten, dann über Tiengen, Staufen, Seefeld und Zunsingen, bevor eine erste Kaffeepause eingelegt wird. Nach der Stärkung geht es weiter durch die grünen Wälder des Schwarzwaldes über Vogelbach, Kirchhausen, Todtmoos, Schönau und Muggenbunn, bis schließlich eines der Highlights des Tages erreicht wird - der Schauinsland. Freuen Sie sich auf atemberaubende Ausblicke und eine herausfordernde Strecke, während Sie den Gipfel herunterfahren. Die Schauinsland Klassik 2023 endet mit einer beeindruckenden Einfahrt auf den Freiburger Münsterplatz um 19:30 Uhr.

Ein spektakulärer Abschluss für einen ereignisreichen Tag! Die Ankunft der Fahrzeuge bei langsam untergehender Sonne ist immer wieder ein Highlight für die Fahrerteams und oldtimerbegeisterten Zuschauer vor Ort. Wer möchte, kann den Abend mit einem Glas badischen Wein ausklingen lassen. Die parallel stattfindende Freiburger Weinkost, auch „kleines Freiburger Weinfest“ genannt, lädt alle zum gemütlichen Beisammensein ein.

Der zweite Tag der Schauinsland Klassik 2023 startet um 8:30 Uhr erneut an der Messe Freiburg. Von dort aus begeben sich die Teilnehmenden auf eine malerische Fahrt über den Schauinsland mit wunderbarer Aussicht auf die umliegende Landschaft. Die Route führt anschließend über Kirchzarten, St. Märgen, Freiamt, Steinach und Haslach bis nach Gutach. Bewundern Sie die traditionellen Fachwerkhäuser und das kulturelle Erbe dieser Region. Nach der zweiten Kaffeepause geht es weiter nach Hornberg und Roggenbach, Weißenbach, Furt-



wangen, Simonswald und Gutach, bevor an der Messe Freiburg die Zielflagge fällt.

Während der beiden Tagesetappen müssen die Teilnehmer verschiedene Wertungsprüfungen absolvieren. Eine Herausforderung für alle Piloten und Beifahrende. Bei den Prüfungen unterstützen viele ehrenamtliche Helfer, ohne die diese Veranstaltung nicht möglich wäre.

Sollte Ihnen während der beiden Tage ein Oldtimer entgegenkommen, winken Sie ihm doch einfach freundlich zu. Da freuen sich die Oldtimer-Fahrer besonders.

Bei der Siegerehrung der besten Teilnehmer am Samstagabend klingt die Schauinsland Klassik feierlich aus. In Messehalle 4 können die Zuschauer noch einmal alle Fahrzeuge begutachten und bewundern. Freuen Sie sich schon auf die nächste Schauinsland Klassik 2024, welche sicherlich das nächste Highlight wird.



Gender-Hinweis: Aus Gründen der besseren Lesbarkeit wird das generische Maskulinum verwendet. Sämtliche Personenbezeichnungen gelten gleichermaßen für alle Geschlechter und haben lediglich redaktionelle Gründe.

Rallye 1x1

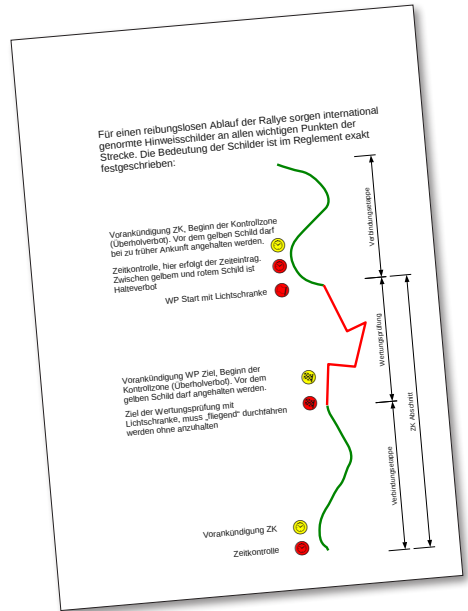
Der Rallyesport ist eine der ältesten Formen des automobilen Wettkampfs. Die erste Rallye Monte Carlo wurde bereits 1911 ausgetragen, anfangs als Sternfahrt mit gemeinsamem Ziel am Mittelmeer. Das entscheidende Kriterium war damals, ohne Defekt am Ziel anzukommen. Die damaligen Fahrzeuge und auch das verfügbare Kartenmaterial machten dies zu einer echten Herausforderung. Mit zunehmender Zuverlässigkeit der Fahrzeuge verlagerte sich der Schwerpunkt im Rallyesport zunächst auf immer schwierigere Orientierungsaufgaben. In den 60er Jahren entwickelte sich eine neue Spielart der Rallye mit



gezeiteten Wertungsprüfungen, die exakt mit einer vorgeschriebenen Schnittgeschwindigkeit gefahren werden mussten. Diese Form der Wertung stellt bis heute die Grundlage des Reglements für Oldtimer-Rallyes dar.

Der Ablauf einer Rallye

Die gesamte Fahrstrecke ist in sogenannte Abschnitte unterteilt. Am Start der Rallye und am Ende jedes Abschnitts ist eine Zeitkontrolle aufgestellt. Hier bekommen die Teams jeweils die aktuelle Durchfahrtszeit in die Bordkarte gestempelt. Das Bordbuch beschreibt die gesamte Streckenführung und



schreibt für jede Zeitkontrolle eine Ankunftszeit vor, die auf die Minute eingehalten werden muss. Abweichungen von der Ankunftszeit werden mit Strafsekunden geahndet.

Ein großer Teil der Strecke besteht aus Verbindungsstrecken, auf denen lediglich in der vorgegebenen Fahrzeit die richtige Route gefunden werden muss. Hochspannung kommt an den Wertungsprüfungen auf, hier wird die exakte Einhaltung der vorgeschriebenen Schnittgeschwindigkeit an mehreren Messpunkten auf die Hundertstelsekunde genau gemessen. Diese Aufgabe stellt höchste Ansprüche an den Fahrer wie auch den Beifahrer. Ein perfekt eingespieltes Team erreicht auf die gesamte Rallye eine Abweichung von wenigen Sekunden.

Für einen reibungslosen Ablauf der Rallye sorgen international genormte Hinweisschilder an allen wichtigen Punkten der Strecke. Die Bedeutung der Schilder ist im Reglement exakt festgeschrieben:

Die Route der Rallye ist im Bordbuch exakt



notiert. Der Beifahrer navigiert den Fahrer anhand verschiedener Symbole, sogenannter „Chinesenzeichen“. Neben den verschiedenen Symbolen für Richtungsangaben und markanten Orientierungspunkten befindet sich jeweils eine genaue Kilometerangabe. Mit Hilfe des vor der Rallye kalibrierten Wegstreckenzählers, dem Tripmaster, ist der Copilot immer im Bilde, an welcher Stelle der Strecke sich das Fahrzeug momentan befindet. Neben der Route sind im Bordbuch auch die Zeitvorgaben für die ZK-Abschnitte sowie die Standorte der diversen Kontrollstellen notiert.

Bordkarte Freitag
für eigene Notizen

Start-Nr.

ZK 1 Freiburg Messe	<input type="text"/>	<input type="text"/>	90 Min
ZK 2 Fröhnd Hof	<input type="text"/>	<input type="text"/>	130 Min inkl. Pause
ZK 3 Nögenschwiel	<input type="text"/>	<input type="text"/>	65 Min
ZK 4 Grünwald	<input type="text"/>	<input type="text"/>	90 Min
ZK 5 Stegen	<input type="text"/>	<input type="text"/>	15 Min
ZK 6 Freiburg Münsterplatz	<input type="text"/>	<input type="text"/>	

Abschnitt 1		Schwainstaid Klassik 2022		Distanz:
ZK	1	Freiburg Messe		33,92 km
ZK	2	Freiburg Hof		33,65 km
Info	Info	Info	Info	33,62 km
Info	Info	Info	Info	33,78 km
Info	Info	Info	Info	33,76 km
Info	Info	Info	Info	33,27 km
Info	Info	Info	Info	33,62 km
24,85	0,05	↑	Ziel 2 WP 2	33,65
24,88	0,03	↑	Ziel 3 WP 2	33,62
24,71	0,03	↑	Ziel 4 WP 2	33,78
24,74	0,03	↗		33,76
25,23	0,49	+		33,27
26,88	1,48	⊥		33,62

Das wichtigste Dokument während der Rallye ist die Bordkarte. Hier werden alle Durchfahrtszeiten an den Zeitkontrollen eingetragen, als Nachweis für die spätere Auswertung. Mit der Bordkarte errechnet der Beifahrer während der Rallye auch die vorgegebenen Ankunftszeiten für die jeweils nächste Zeitkontrolle oder das WP Ziel.



Haberbosch & Straub

Rechtsanwälte

www.hs-rechtsanwaelte.de



Tom Bullus – NSU-Champion am Schauinsland



Bild: Cover Programmheft Freiburg 1930 - Archiv ADAC

Der sympathische und gnadenlos talentierte Motorrad-Rennfahrer Tom Bullus aus Yorkshire sorgte im August 1930 mit gerade einmal 23 Jahren für eine Sensation beim „Großen Bergpreis von Deutschland“ auf dem Schauinsland. Als erstem Motorradfahrer in der Geschichte des Bergrennens war es ihm nicht nur gelungen, in seiner Klasse den Sieg davonzutragen, sondern auf seiner brandneuen NSU 500 Super Sport auch die berühmten Automobilrennfahrer Rudolf Caracciola auf einem 300 PS Kompressor-Mercedes SSK, Heinrich-Joachim von Morgen auf einem Kompressor-Bugatti und Hans Stuck auf einem Austro-Daimler auf die Plätze zu verweisen.

Es war die Geburt einer Legende, die von dem bescheidenen Tommy selbst damals mit Fas-

sungslosigkeit erlebt wurde. Erst als der Union Jack an der großen Anzeigetafel gegenüber der Tribüne auf der Holzschlägermatte gehisst und die britische Nationalhymne von der Kapelle gespielt wurde, begriff er, was ihm da gelungen



war.

Bild: Tom Bullus Tribüne Holzschlägermatte 1930 - Familienarchiv Bullus.

Es sollte der Auftakt zu einem Siegeszug quer durch alle wichtigen Rennen der damaligen Zeit werden. Von der Solitude und der AVUS, über den Klausenpass und den Gaisberg, den Hockenheim-, Schotten- und Nürburgring, bis zu den GPs von Monza und Ungarn gewann er in den Jahren 1930 bis 1932 nahezu alle Wettbewerbe.

Sein Lieblingsrennen war und blieb aber immer der „Bergrekord am Schauinsland“ und so brach der englische „Hill Climb“-Enthusiast und Meister der Kurventechnik hier in den Jahren 1931 und 1932 wieder und wieder seine eigenen Rekorde.

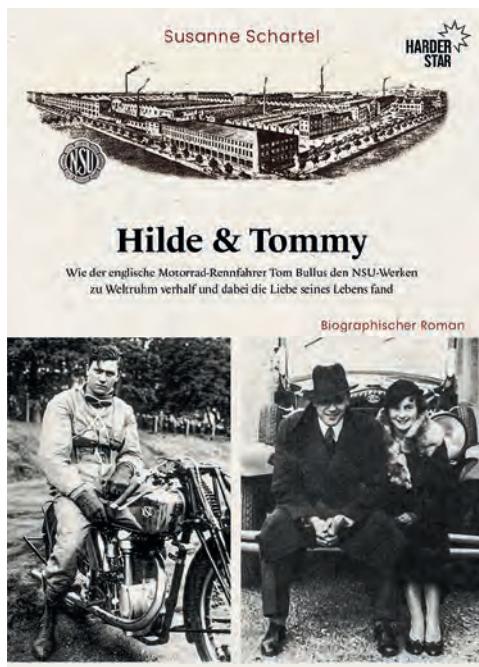
Dieses grandiose Foto entstand im Jahr 1932, nachdem er das Rennen in zwei Klassen (500 ccm und 1.000 ccm) gewonnen und sich seine beiden Lorbeerkränze nach der Siegerehrung spontan um die Schultern geworfen hatte, um



völlig befreit und glücklich mit Helm am Arm eine Ehrenrunde zu absolvieren.

Bild: Tom Bullus Freiburg 1932 nach Doppelsieg - Familienarchiv Bullus

Die Schauinsland-Bergpreise, aber auch all die anderen Rennen dieser goldenen Ära beschreibt Susanne Schartel mitreißend in ihrem biografischen Roman „Hilde & Tommy“. Darin verstrickt die Großnichte von Bullus und gleichzeitig Urenkelin des damaligen NSU-Direktors Gehr gekonnt die persönlichen Notizen des charmanten Publikumsliebblings sowie die Erzählungen ihrer Familie mit historischen Fakten dieser spannenden Jahre. Denn aus Tom Bullus war 1933 der Schwiegersohn des NSU-Chefs geworden ...



www.hilde-tommy.com

Mögen Sie Oldtimer?



■ Dann werden Sie doch einfach Oldtimer-Händler! Ein bestens eingeführter Old- und Youngtimer-Handel im PLZ-Bereich 7 sucht einen Nachfolger.

Die Firma ist klein genug, um Sie mit minimalem Personalaufwand zu betreiben und groß genug, um davon leben zu können. Ideal für Menschen, die ihr Hobby zum Beruf machen wollen. Interessant? Dann freuen wir uns auf das persönliche Kennenlernen. Zuschriften unter Chiffre XXXX



Freiburg Schauinsland Klassik



Sportliche Rallye am Freitag und Samstag

Als Service für Zuschauer und Fotografen, die das Geschehen aus nächster Nähe verfolgen möchten, haben wir einige besonders empfehlenswerte Zuschauerpunkte.

Wir möchten alle Zuschauer bitten, nicht auf der Rallye-Strecke zu parken und ausreichenden Sicherheitsabstand einzuhalten, um einen reibungslosen Ablauf für die Teilnehmer zu gewährleisten. Start ist an beiden Tagen auf der Messe Freiburg und beginnt immer mit einer WP (Wertungsprüfung), hier können Sie hautnah Anforderungen an die teilnehmenden Teams erleben.



Freitag 4. August 2023

-  ab 13:01 Uhr Start Messe Freiburg
- ab 13:45 Uhr Kartbahn Teningen
- ab 14:30 Uhr ADAC FSZ Breisach
- ab 16:00 Uhr Firma IXS Müllheim (Kaffeepause)
- ab 19:00 Uhr Schauinsland
-  ab 19.30 Uhr Ziel Münsterplatz Freiburg

Samstag 5. August 2023

-  ab 08:31 Uhr Start Messe Freiburg
- ab 09:00 Uhr Schauinsland
- ab 10:00 Uhr Thurner
- ab 11:15 Uhr MSRT Freiamt
- ab 12:00 Uhr Webers Esszeit Gutach (Mittagspause)
- ab 14:45 Uhr Simonswald Touristen Information
-  ab 15:30 Uhr Ziel Messe Freiburg

ADAC Südbaden e.V.



[WIR SIND FREIBURG.]

IMMER AKTUELL UND NAH DRAN!



Freiburger
Wochenbericht



Pure Lesefreude! Seit 1952.

freiburger-wochenbericht.de



Starterliste



Start-Nr.	Name Fahrer *in	Name Beifahrer *in	Fahrzeug	Baujahr
Klasse 1 - bis Baujahr 1961				
7	Stefano Ginesi <i>Porsche Zürich Classic Team</i>	Susanna Ginesi	Porsche 356 B Roadster	1961
10	Dr. Stefan Krauss <i>KRAUSS-LAW.DE</i>	Sabine Krauss	Jaguar MK 1	1957
11	Roland Hupfer <i>ADAC Südbaden</i>	Klaus Neunstöcklin	Alfa Romeo Giulietta Spider Veloce	1960
12	Max Burkhard Zwosta	Ben Körber	Jaguar XK 150 S DHC Cabrio	1959
13	Uli Wittber	Gabriele Wittber	Austin Healey 100/4	1955
14	Peter Kalmbach	Angelika Kalmbach	Jaguar, XK120 Roadster	1952
15	Kurt Schmidt	Andy Sigrist	MG TF 1500	1955
16	Thomas Suter <i>Scuderia altezza glorioso corsa</i>	Claudia Steinegger	Alfa Romeo 2000 Touring Spider	1959
17	Rainer Kautzmann	Irmgard Glük	Mercedes 220 Cabrio A	1952
18	Rudi J. Kassel	Christoph Schlenzig	Lancia Aurelia B 20 S GT	1956
19	Matthias Konecny <i>OLDSCHOOL</i>	Olivier Hänslar	Jaguar XK 150 OTS	1958
21	Martin Zondler <i>Zondler Racing</i>		Rover P16 / 2	1937
22	Dr. Manfred Knerr <i>Badener-Freunde</i>	Franz Puls	Porsche 356 A Carrera 1500 GS	1955
23	Christian Meier <i>Porsche Zürich Classic Team</i>	Anita Vollenweider	Porsche 356 B Cab	1961
24	Hannes Steim <i>Team Junghans</i>	Matthias Lewalter	Mercedes 300 SL Coupé	1955
Klasse 2 - Baujahr 1962 bis 1971				
8	Frank Luft <i>PowerClassics</i>	Marvin Luft	Ford (USA) Mustang GT Hardtop Coupe	1965
9	Mario Ketterer	Harald Koepke	Volkswagen Käfer	1970
25	Peter Aeschbacher <i>Porsche Zürich Classic Team</i>	Marianne Aeschbacher	Porsche 356 GT	1964
26	Bert De Paep <i>PRESTEL Rallyemetric</i>	Sabine Belis	MG B GT	1967
27	Witali Hübner	Bianca Hübner	Ford Mustang	1967
28	Herbert Müller	Evelyne Emmisberger	Triumph Spitfire MK III	1968
29	Dr. Michael Baumgartner <i>KRAUSS-LAW.DE</i>	Claudia Baumgartner	BMW 1600TI	1968
30	Dr. Ernst Ulrich Dobler	Daniela Lips	Jaguar E-Type	1966
31	Olaf Breidenstein	Heike Breidenstein	Mercedes Benz 200/8	1970
34	Alexander Baron v. Essen	Iris Baronin von Essen	Porsche 356 Cabriolet (Reuter)	1964
35	Robert Mauerlechner	Annemarie Mauerlechner	Austin-Healey Sprite MkII	1962





Start-Nr.	Name Fahrer *in	Name Beifahrer *in	Fahrzeug	Baujahr
37	Bernhard Sutter	Thomas Zeller	Volkswagen Karmann Ghia Cabriolet	1963
38	Norbert Steinhauser <i>Schall und Rauch</i>	Laura Anna Steinhauser	Mercedes Benz W 113 Pagode Cabrio	1967
39	Peter Schmid <i>DSPS</i>	Daniela Schmid	Triumph Spitfire GT 6	1969
41	Gert Pfundt <i>HRRT</i>	Gerhard Spiesberger	Mercedes Benz 220SEb, W111	1964
42	Urs Kasper <i>piccola alba</i>	Filipe Da Silva	Fiat 600 Multipla	1962
43	Dr. Peter Ouart <i>DOC Racing Team</i>		Jaguar E-Type Roadster 3.8	1964
44	Hans Peter Selz <i>Team Avanti</i>	Thomas Sutter	Studebaker Coupé	1963
45	Johannes Assfalg	Walafried Schrott	Austin Healey 3000Mk3 BJN 8	1966
46	Roger Hermkes	Rosmarie Hermkes	Triumph TR 250	1968
48	Mirko Schmidt	Rainer Buchmann	Jaguar E-Type	1966
49	Volker Geither	Walter Weber	Ford Mustang Coupe	1965
50	Heinrich Engesser	Sylvia Engesser	Porsche 356	1962
51	Dr. Enrico Trenkler	Dr. Melanie Wechtenbruch-Trenkler	BMW 1602	1971
53	Heinz Klausmann	Robin Klausmann	Porsche 911S	1970
54	Kai Eckert		Jaguar E-Type S2	1969
55	Janina Valko <i>3 Midgeteers</i>	Hannes Koch	MG Midget MKIII	1972
57	Markus Liegl <i>Alemannen Laupheim</i>	Sylvia Liegl	Mercedes 230	1966
58	Walter Siegrist	Rita Siegrist	Jaguar E-Type Cabrio Serie 1	1964
59	Georges Müller	Ursula Müller	Austin Healey 3000 MK III	1966
60	Thomas Class <i>KRAUSS-LAW.DE</i>	Sunhilde Class	Volvo P 122 S (AMAZON)	1970
61	Dominik Schuhmacher	Fabian Schuhmacher	Mercedes-Benz 280 SE - 3,5	1970
62	Maximilian Krauss <i>KRAUSS-LAW.DE</i>	Moritz Krauss	Ford Mustang Cabrio	1966
63	Lorenz Marti <i>squadra rotberg</i>	Sylvia Schaffner	Jaguar E-Type S1,5 FHC	1968
64	Tim Veyhelmann	Alexandra Veyhelmann	Volkswagen Karmann Ghia Cabriolet	1966
65	Karl Waltle	Sylvia Rickmann	Jaguar Mark II	1963
66	Christian Hoven		Volkswagen 1302 LS Cabrio	1971
67	Urs Kilchlin	Frank Pfitzer	Mercedes-Benz 230 S	1966
71	Dr. Peter Hellich <i>The Beetles</i>	Carolin Charlotte Hellich	Mercedes-Benz W111	1970

FREIBURG SCHAUINSLAND KLASSIK

Winter
Rallye



3. Februar
2024

ADAC Südbaden e.V.



Sachverständigenbüro Dr. Löhle & Carli

Rekonstruktion von Unfallursachen

Schadengutachten

Fahrzeugbewertungen

Beweissicherungen

Technische Untersuchungen

Motor- und Getriebeschäden

Waschstrassenschaden

Fahrzeugbrände

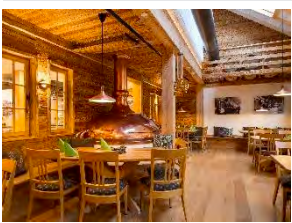
DAT-Vertragspartner

von der IHK südlicher Oberrhein
öffentlich bestellte und vereidigte
Sachverständige

Skagerrakstr. 1 · 79100 Freiburg
Tel. 0761 45 95 00 Fax 0761 45 95 010
E-Mail: alexander.carli@dr-loehle.de



Start-Nr.	Name Fahrer *in	Name Beifahrer *in	Fahrzeug	Baujahr
Klasse 3 - Baujahr 1972 bis 1981				
3	Wolfgang Smuda <i>Classik-Bastuck</i>	Norbert Lehmann	Triumph Spitfire 1500	1975
6	Jörg Pöhlemann <i>ADAC Südbaden - FMC Freiburg</i>	Fabiola Pöhlemann	Renault Alpine A 110	1973
32	Frank Böttinger <i>Team Lokhalle</i>		Rolls Royce Corniche	1977
36	Dr. med. Christian Huber	Philipp Jünemann	Detomaso Pantera	1972
40	Anton Singler	Rosemarie Singler	DB 280se	1973
47	Markus Vogt	Michael Burger	Porsche 911 Carrera 3.2 Cabrio	1986
56	Reto Schmid	Gianluca Joerin	Porsche 911 Targa	1976
70	Pascal Breuningner	Sascha Breuningner	VW 1303 Cabrio	1977
72	Jutta Decker	Markus Decker	Volkswagen Käfer Cabrio 1303 LS	1972
73	Dr. Ernst René Fiebig	Wolf-Dieter Steinbrecher	Porsche 911	1977
74	Thomas Bugmann <i>Porsche Zürich Classic Team</i>	Markus Schindler	Porsche 924 Turbo	1979
75	Johannes Bahlsen <i>Krümelmonster</i>	Emanuel Hertrampf	VW Käfer	1972
76	Martin Przewosnik	Annette Przewosnik	Datsun 280Z	1977
77	Matthias Friedel <i>KRAUSS-LAW.DE</i>	Dr. Johanna Friedel	NSU RO80	1973
78	Markus Simon	Karin Simon	Alfa Romeo Spider 2000	1977
79	Marten Schwass <i>The Beetles</i>	Christiane Schwass	VW Volkswagen VW Käfer Cabrio	1977
81	Stefan Felsch <i>Schwalbe Racing</i>	Ronald Asch	Lancia Fulvia Coupé	1974
82	Remo Gentina	Bernhard Metzger	Porsche 911 Targa	1978
83	Rainer Engler <i>Team Kapuziner</i>	Michael Raufer	BMW 2002	1973
84	Niklas Kurz <i>Krümelmonster</i>	Alexander Fey	Saab 96	1972
85	Gerd Schlaich	Birgitt Schlaich	Morgan +8	1980
86	Susanne Hosse	Ralf Hosse	Fiat X1/9	1981



Weber's Esszeit | Wählerbrücke 4 | 77793 Gutach
 Tel.: 07831/9689753 | E-Mail: info@webers-esszeit.de
www.webers-esszeit.de





Start-Nr.	Name Fahrer *in	Name Beifahrer *in	Fahrzeug	Baujahr
Klasse 4 - Baujahr 1982 bis 1993				
1	Knuth Henneke	Markus Henneke	Porsche 964 Targa	1990
2	Patrick Toenz	Sylvie Toenz	BMW 325iA Cabrio	1990
4	Petra Martorana	Ute Heckmann	BMW 318iS E30 Baur Cabrio	1990
5	Uli Jäck	Tom Jäck	VW Golf GTI 1	1983
20	Peter Carli	Michael Carli	Lancia Delta Integrale Gruppe A	1990
33	Christoph Ungureanu	Marc Schmidt	Porsche 911 (964) C2 Targa	1991
52	Wolfgang Suchy	Hans Eisenhauer	SAAB 900 Turbo 16S	1985
68	Joern Rompel	Sophie Rompel	Porsche 911 SC	1983
	<i>Klingenberg & Rompel</i>			
80	Daniel Niesler	Simon Niesler	Porsche 911 Turbo	1986
	<i>The Beetles</i>			
90	Ulrich Eblenkamp	Niklas Eblenkamp	Porsche 911 Carrera 3.2 Cabrio WTL	1986
	<i>PowerClassics</i>			
91	Dr. Benedikt Federspiel	Friederike Utecht	Mercedes-Benz 500 SEL	1985
	<i>Krümelmonster</i>			
92	PZ Freiburg	PZ Freiburg	Porsche Carrera 3.2	1986
93	Stefan Braue	Michaela Braue	Audi 200 5E	1982
94	Joachim Weber	Christine Weber	Talbot Matra Murena S	1984
	<i>AC Rheintal e.V. Sinzheim</i>			
95	Fabio Martorana	Willi Zimmermann	Lancia Delta Integrale	1988
96	Klaus Breuninger	Manuela Weiner	Porsche 911 Carrera Cabrio	1988
97	Peter Stemmer	Simone Neunaber	BMW 635 CSI	1988
98	Pascal Vogt	Jens Laur	VW Volkswagen Jetta 2	1986
	<i>Krümelmonster</i>			
99	Michael Utz	Susanne Taylor	Porsche 944	1985
100	Ruediger Dold	Michael Dold	Mercedes-Benz 300 TE	1987
	<i>PowerClassics</i>			
102	Gerd Lehmann	Andreas Roth	Mercedes Benz 560 SEC (W126)	1987
	<i>Team Roth</i>			
103	Henriko Gundlach	Mandy Fuhr	Mercedes 300 SL Cabrio/Roadster	1988
104	Michael Mundt	Manfred Mundt	BMW E30 Typ 3/1	1990
105	Tanja Ruf	Alina Bugmann	Porsche 911 Carrera 3.2 Cabrio	1987
	<i>Porsche Zürich Classic Team</i>			
106	Arthur Erdin	Mario Perini	BMW 318i	1989
107	Horst Randecker	Thomas Lampart	Lancia Delta Integrale EVO 2	1993
	<i>Farbtext Historic Team</i>			
108	Christian Nixdorf	Daniel Nisevic	Porsche 911 Sc Targa	1983
109	Ernst Kreuels	Sabine Kreuels	Porsche Carrera 911	1984
111	Christian Vetter	Johannes Raabe	Porsche 911 SC Targa	1982
112	Raymond Sieffert	Marie-Noël Chavigny de Lachevrotière	Toyota MR2 2.0 GTi.16	1990

Mercedes-Benz
SANTOKIA
SANTOMG
SANTOauto freiburg SANTO
Service as need 20

Herzlich Willkommen bei der Santo-Group.

Die Santo-Group ist eine Dienstleistungs-Unternehmensgruppe im Automobil und Immobilien Bereich. Entdecken Sie auf unserer Website unser komplettes Spektrum aller Leistungen.
www.santo-group.de

Haben Sie Fragen, Anregungen oder Wünsche?
Nehmen Sie gerne direkt Kontakt mit mir auf unter:
h.ehret@santo-group.de

Ihr Heiko Ehret
Geschäftsführender
Gesellschafter

www.santo-group.de

Freiburg · Bischoffingen · Hugstetten/March

ENTSPANNUNG IM MOOSWALD

- ▼ Direkter Zugang zum Thermalbad
- ▼ GesundKunft®-SPA Mooswald
- ▼ Restaurant mit großer Terrasse

Dorint • Thermenhotel • Freiburg
BCW Hotels & Resorts GmbH
An den Heilquellen 8 • 79111 Freiburg
Tel.: +49 761 4908-0
info.freiburg@dorint.com
www.dorint.com/freiburg

Dorint

Thermenhotel
Freiburg

1



Knuth Henneke/Markus Henneke

Porsche 964 Targa, 1990
3600 ccm, 184 PS

2



Patrick Toenz/Sylvie Toenz

BMW 325iA Cabrio, 1990
2500 ccm, 170 PS

3



Wolfgang Smuda/Norbert Lehmann

Triumph Spitfire, 1975
1500 ccm, 98 PS

4



Petra Martorana/Ute Heckmann

BMW 318iS Baur Cabrio, 1990
1796 ccm, 136 PS

5



Ulrich Jäck/Tom Jäck

VW Golf GTI, 1983
1800 ccm, 112 PS

6



Jörg Pöhlemann/Fabiola Pöhlemann

Renault Alpine A 110, 1973
1300 ccm

7



Stefano Ginesi /Susanna Ginesi

Porsche 356 B Roadster, 1961
1600 ccm, 90 PS

8



Frank Luft/Marvin Luft

Ford (USA) Mustang GT Hardtop Coupe, 1965
4700 ccm, 224 PS



9



Mario Ketterer/Harald Koepke
Volkswagen Käfer, 1970
2000 ccm, 100 PS

10



Dr. Stefan Krauss/Sabine Krauss
Jaguar MK 1, 1957
3400 ccm, 200 PS

11



Roland Hupfer/Klaus Neunstöcklin
Alfa Romeo Giulietta Spider Veloce, 1960
1300 ccm, 90 PS

12



Max Burkhard Zwosta/Ben Körber
Jaguar XK 150 S DHC Cabrio, 1959
3400 ccm, 250 PS

13



Uli Wittber/Gabriele Wittber
Austin Healey 100/4, 1955
2660 ccm, 90 PS

14



Peter Kalmbach/Angelika Kalmbach
Jaguar XK120 Roadster, 1952
3800 ccm, ca. 200 PS

15



Kurt Schmidt/Andy Sigrist
MG TF 1500, 1955
1500 ccm, 62 PS

16



Thomas Suter/Claudia Steinegger
Alfa Romeo 2000 Touring Spider, 1959
1975 ccm, 115 PS





**„Außer mir macht im Norden
nur noch einer Druck!“**

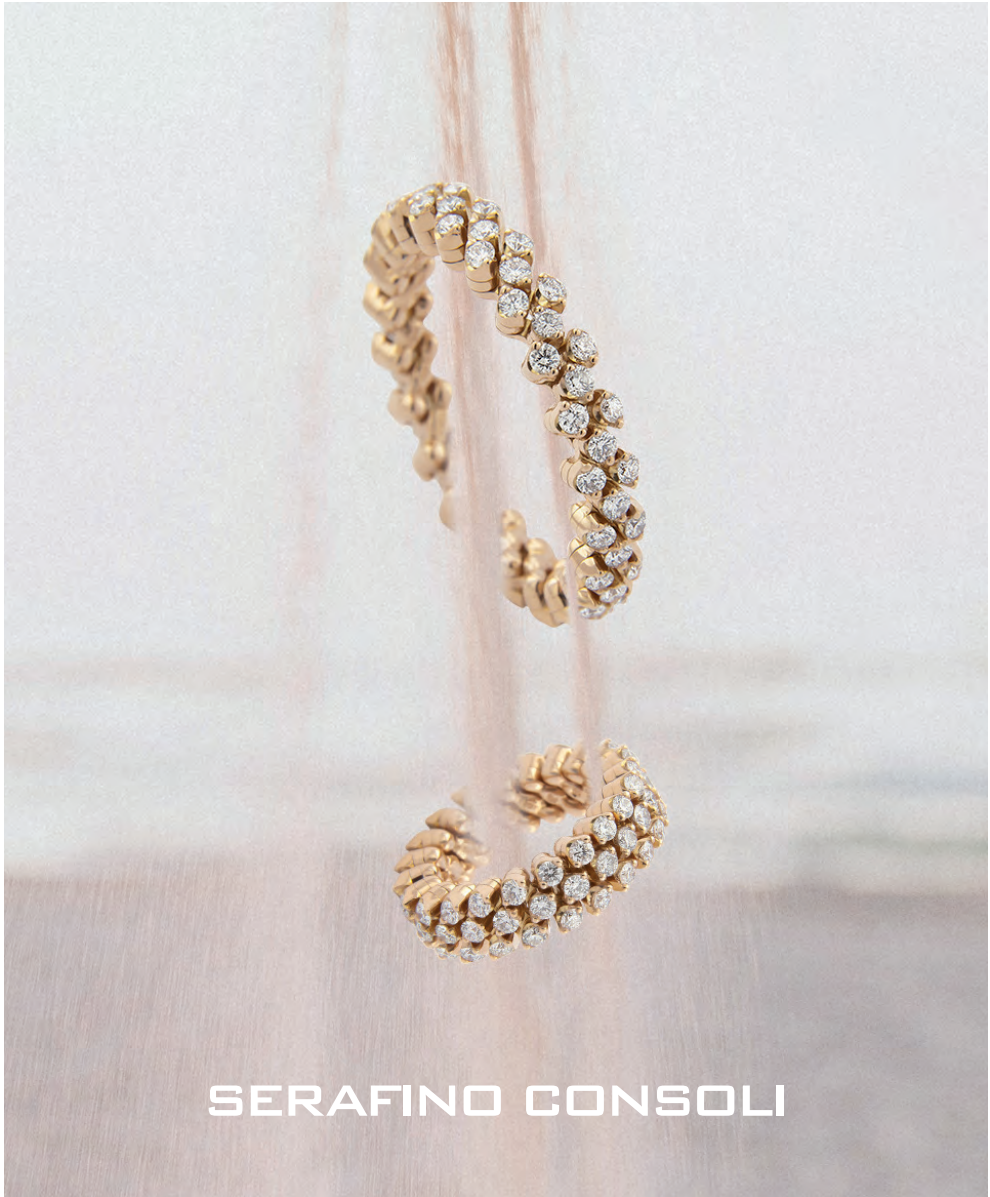
Wir wissen nicht, wer Ihnen den Druck macht,
aber wenn Sie von der Visitenkarte bis zum Megalight
perfekte Ergebnisse brauchen, fragen Sie uns.

Denn wenn es um Druck geht, sind wir im Norden
Ihr kompetenter Ansprechpartner.

Tel: (040) 450 32 4-0 · info@klingenberg-rompel.de

Klingenberg
& Rompel

Den Druck machen wir.



SERAFINO CONSOLI

Seilnacht.
JUWELIER & FEINUHRMACHER

Rathausgasse 7 | 79098 Freiburg | Telefon: 0761-36490 | www.uhren-seilnacht.de

17



Rainer Kautzmann/Irmgard Glück
Mercedes 220 Cabrio A, 1952
2171 ccm, 110 PS

18



Rudi J. Kassel/Christoph Schlenzig
Lancia Aurelia B 20 S GT, 1956
2500 ccm, 110 PS

19



Matthias Konecny/Olivier Hänslar
Jaguar XK 150 OTS, 1958
3442 ccm, 193 PS

20



Peter Carli/Michael Carli
Lancia Delta Integrale Gruppo A, 1990
1995 ccm, 300 PS

21



Martin Zondler
Rover P16/2, 1937
2600 ccm, 80 PS

22



Dr. Manfred Knerr/Franz Puls
Porsche 356 A Carrera 1500 GS, 1955
1487 ccm, 110 PS

23



Christian Meier/Anita Vollenweider
Porsche 356 B Cab., 1961
1600 ccm, 116 PS

24



Hannes Steim/Matthias Lewalter
Mercedes 300 SL Coupé, 1955
3000 ccm, 215 PS

25



Peter Aeschbacher/Marianne Aeschbacher
Porsche 356 GT, 1964
1582 ccm, 120 PS

26



Bert De Paep/Sabine Belis
MG B GT, 1967
1800 ccm, 95 PS

27



Witali Hübner/Bianca Hübner
Ford Mustang, 1967
6380 ccm, 225 PS

28



Herbert Müller/Evelyne Emmisberger
Triumph Spitfire MK III, 1968
1300 ccm, 75 PS

29



Dr. Michael Baumgartner/Claudia Baumgartner
BMW 1600TI, 1968
1600 ccm, 105 PS

30



Dr. Ernst Ulrich Dobler/Daniela Lips
Jaguar E-Type, 1966
4198 ccm, 265 PS

31



Olaf Breidenstein/Heike Breidenstein
Mercedes Benz 200/8, 1970
1971 ccm, 95 PS

32



Frank Böttinger
Rolls Royce Corniche, 1977
6750 ccm, 203 PS



über

60 Jahre Kompetenz in der Kunststoffverarbeitung



Reinraumtechnik
Anlagenbau
Abluftanlagen
Wasseraufbereitungen
Sonderanfertigungen



Medizintechnik
Rohrleitungsbau
CNC - Frästeile
Drehteile
Therapiebecken



Reinstwasseranlagen
Abluftwäscher
Behälterbau
Laboreinrichtungen
Plexiglasverarbeitung



Säureversorgungen
Rohrformteile



Werk 1 · Gewerbestraße 41 · 79194 Gundelfingen



Werk 2 · Stübeweg 54 · 79108 Freiburg



Horst Fischer GmbH
Kunststoffverarbeitung

Gewerbestraße 41 · 79194 Gundelfingen
Telefon 07 61 5 92 51-0 · Fax 07 61 5 92 51-50
info@horstfischer-gmbh.de · www.horstfischer-gmbh.de



♀♂ CLASSIC LD JACKE
STRIPE

RIDE WITH STYLE

Entdecke unser Sortiment an
Lederjacks, Jeans und T-Shirts
auf ixs.com



ixsmoto

ixs.com



hostettler gmbh

hostettler.de

ixs

33



Christoph Ungureanu/Marc Schmidt
Porsche 911 (964) C2 Targa, 1991
3600 ccm, 250 PS

34



Alexander Baron von Essen/Iris Baronin von Essen
Porsche 356 Cabriolet (Reuter), 1964
1600 ccm, 95 PS

35



Robert Mauerlechner/Annemarie Mauerlechner
Austin-Healey Sprite MkII, 1962
1098 ccm, 56 PS

36



Dr. med. Christian Huber/Philipp Jünemann
Detomaso Pantera, 1972
5800 ccm, 380 PS

37



Bernhard Sutter/Thomas Zeller
Volkswagen Karmann Ghia Cabriolet, 1963
1300 ccm, 48 PS

38



Norbert Steinhauser/Laura Anna Steinhauser
Mercedes Benz W 113 Pagode Cabrio, 1967
2290 ccm, 150 PS

39



Peter Schmid/Daniela Schmid
Triumph Spitfire GT 6, 1969
1998 ccm, 105 PS

40



Anton Singler/Rosemarie Singler
DB 280 SE, 1973
2800 ccm, 185 PS

41



Gert Pfundt/Gerhard Spiesberger
Mercedes Benz 220SEb, W111, 1964
2200 ccm, 120 PS

42



Urs Kasper/Filipe Da Silva
Fiat 600 Multipla, 1962
767 ccm, 31 PS

43



Dr. Peter Quart
Jaguar E-Type Roadster 3.8, 1964
3781 ccm, 265 PS

44



Hans Peter Selz/Thomas Sutter
Studebaker Coupé, 1963
4736 ccm, 289 PS

45



Johannes Assfalg/Walafried Schrott
Austin Healey 3000Mk3 BJN 8, 1966
3000 ccm, 150 PS

46



Roger Hermkes/Rosmarie Hermkes
Triumph TR 250, 1968
2498 ccm, 113 PS

47



Markus Vogt/Michael Burger
Porsche 911 Carrera 3.2 Cabrio, 1986

48



Mirko Schmidt/Rainer Buchmann
Jaguar E-Type, 1966
4200 ccm, 275 PS





v.l.n.r.: Dennis Sterzik, Ivan Grbavac, Hubertus Golisch, Urs Kilchling, Frank Pfitzer, Moritz Meyer

Leidenschaft für Klassiker.

Das Classic-Team bei Mercedes-Benz KESTENHOLZ.

Unsere Experten freuen sich auf die Wartung, Restauration und Pflege Ihres Classic-Fahrzeugs im Classic Center Freiburg.

www.kestenholzgruppe.com/classic



Mercedes-Benz

KESTENHOLZ

Kestenholz GmbH

Autorisierter Mercedes-Benz Verkauf und Service
79111 Freiburg, St. Georgener Straße 1, Telefon 0761 495 0
www.kestenholzgruppe.com
Anbieter: Mercedes-Benz AG, 70372 Stuttgart



49



Volker Geither/Walter Weber
Ford Mustang Coupe, 1965
4660 ccm, 200 PS

50



Heinrich Engesser/Sylvia Engesser
Porsche 356, 1962
2000 ccm, 100 PS

51



Dr. Enrico Trenkler/Dr. Melanie Wechtenbruch-Trenkler
BMW 1602, 1971
1977 ccm, 113 PS

52



Wolfgang Suchy/Hans Eisenhauer
SAAB 900 Turbo 16S, 1985
1971 ccm, 175 PS

53



Heinz Klausmann/Robin Klausmann
Porsche 911S, 1970
2.195 ccm, 180 PS

54



Kai Eckert
Jaguar E-Type S2, 1969
4235 ccm

55



Janina Valko/Hannes Koch
MG Midget MKIII, 1970/1972
1275 ccm, 65 PS

56



Reto Schmid/Gianluca Joerin
Porsche 911 Targa, 1976
2700 ccm, 165 PS



57



Markus Liegl/Sylvia Liegl

Mercedes 230, 1966
2281 ccm, 105 PS

58



Walter Siegrist/Rita Siegrist

Jaguar E-Type Cabrio Serie 1, 1964
4200 ccm, 265 PS

59



Georges Müller/Ursula Müller

Austin Healey 3000 MK III, 1966
2912 ccm, 148 PS

60



Thomas Class/Sunhilde Class

Volvo P 122 S (AMAZON), 1970
1998 ccm, ca. 100 PS

BRAUKUNST WERK.



GANTER
Freiburger Braukultur



61



Dominik Schuhmacher/Fabian Schuhmacher
Mercedes-Benz 280 SE - 3,5, 1970
3459 ccm, 196 PS

62



Maximilian Krauss/Moritz Krauss
Ford Mustang Cabrio, 1966
3200 ccm, 135 PS

63



Lorenz Marti/Sylvia Schaffner
Jaguar E-Type S1,5 FHC, 1968
4234 ccm, ca. 170 PS

64



Tim Veyhelmann/Alexandra Veyhelmann
Volkswagen Karmann Ghia Cabriolet, 1966
1483 ccm, 44 PS

65



Karl Wattle/Sylvia Rickmann
Jaguar Mark II, 1963
3800 ccm, 220 PS

66



Christian Hoven
Volkswagen 1302 LS Cabrio, 1971
1584 ccm, 50 PS

67



Urs Kilchlin/Frank Pfitzer
Mercedes Benz 230 S, 1966
2300 ccm

68



Joern Rompel/Sophie Rompel
Porsche 911 SC, 1983
2994 cc,m, 150 PS



69



Axel Kamelgan/Maik Pauli
Plymouth PD-Special, 1933
3200 ccm, 95 PS

70



Pascal Breuninger/Sascha Breuninger
VW 1303 Cabrio, 1977
1971 ccm, 94 PS

71



Dr. Peter Hellich/Carolin Charlotte Hellich
Mercedes-Benz W111, 1970
3495 ccm, 200 PS

72



Jutta Decker/Markus Decker
Volkswagen Käfer Cabrio 1303 LS, 1972
1276 ccm, 44 PS

73



Dr. Ernst René Fiebig/Wolf-Dieter Steinbrecher
Porsche 911, 1977
2956 ccm, 200 PS

74



Thomas Bugmann/Markus Schindler
Porsche 924 Turbo, 1979
1984 ccm, 170 PS

75



Johannes Bahlsen/Emanuel Hertrampf
VW Käfer, 1972
1600 ccm, 46 PS

76



Martin Przewosnik/Annette Przewosnik
Datsun 280Z, 1977
2800 ccm, 170 PS



77



Matthias Friedel/Dr. Johanna Friedel
NSU RO80, 1973
497 je Sch., 115 PS

78



Markus Simon/Karin Simon
Alfa Romeo Spider 2000, 1977
1961 ccm, 130 PS

79



Marten Schwass/Christiane Schwass
Volkswagen Käfer Cabrio, 1977
1570 ccm, 60 PS

80



Daniel Niesler/Simon Niesler
Porsche 911 Turbo, 1986
3000 ccm, 300 PS

81



Stefan Felsch/Ronald Asch
Lancia Fulvia Coupé, 1974
1.300 ccm, 90 PS

82



Remo Gentina/Bernhard Metzger
Porsche 911 Targa, 1978
3200 ccm, 217 PS

83



Rainer Engler/Michael Raufer
BMW 2002, 1973
1977 ccm, 131 PS

84



Niklas Kurz/Alexander Fey
Saab 96, 1972
1478 ccm, 65 PS

85



Gerd Schlaich/Birgitt Schlaich
Morgan +8, 1980
3500 ccm, 156 PS

86



Susanne Hosse/Ralf Hosse
Fiat X1/9, 1981
1498 ccm, 86 PS

90



Ulrich Eblenkamp/Niklas Eblenkamp
Porsche 911 Carrera 3.2 Cabrio WTL, 1986
3200 ccm, 218 PS

91



Dr. Benedikt Federspiel/Friederike Utecht
Mercedes-Benz 500 SEL, 1985
4973 ccm, 241 PS

DREISAMTAL

Eine echte, kleine Oase der Vielfalt und Inspiration. Ein wenig urban, mit viel ländlichem Flair. Urmütlich ist es hier und lebendig zugleich. Bunt, sonnig und abwechslungsreich.

EINE REGION ZUM VERLIEBEN.

● Turm auf dem Schauinsland, einem der Hausberge des Dreisamtals

TIPPS FÜR ENTDECKER

Die besten Touren, Erlebnisse, Momente zum Genießen und viele weitere Tipps findet ihr auf:

www.dreisamtal.de



92



PZ Freiburg
Porsche Carrera 3.2, 1986
3200 ccm, ca. 255 PS

93



Stefan Braue/Michaela Braue
Audi 200 5E, 1982
2119 ccm, 136 PS

94



Joachim Weber/Christine Weber
Talbot Matra Murena S, 1984
2200 ccm, 160 PS

95



Fabio Martorana/Willi Zimmermann
Lancia Delta Integrale, 1988
2000 ccm, 200 PS

96



Klaus Breuninger/Manuela Weiner
Porsche 911 Carrera Cabrio, 1988
3125 ccm, 218 PS

97



Peter Stemmer/Simone Neunaber
BMW 635 CSI, 1988
3406 ccm, 210 PS

98



Pascal Vogt/Jens Laur
VW Volkswagen Jetta 2, 1986
1600 ccm, 75 PS

99



Michael Utz/Susanne Taylor
Porsche 944, 1985
2500 ccm, 220 PS



100



Rüdiger Dold/Michael Dold
Mercedes-Benz 300 TE, 1987
2932 ccm, 179 PS

102



Gerd Lehmann/Andreas Roth
Mercedes Benz 560 SEC (W126), 1987
5491 ccm, 242 PS

103



Henriko Gundlach/Mandy Fuhr
Mercedes 300 SL Cabrio / Roadster, 1988
3000 ccm, 180 PS

104



Michael Mundt/Manfred Mundt
BMW E30 Typ 3/1, 1990
1796 ccm, 136 PS

Sie suchen auch einen starken Partner für legere Corporate-Wear oder modische Accessoires für Ihren Verein oder Firma?!

Wir helfen Ihnen gerne dabei!

Wir veredeln Textilien jeglicher Art z.B. mit Druck oder Stickerei. Ganz individuell und perfekt auf Ihre Bedürfnisse abgestimmt.

Sprechen Sie uns einfach darauf an!
info@fischerkleidung.de
Tel.: 07826 / 9667-80

Entdecken Sie unsere starken Marken!

OLYMP

myrtle
Bosch

JAMES & NICHOLSON

...und viele mehr!

HAKRO
HÄLT. SEIT 1969



Fischerkleidung GmbH
Bekleidungshaus + Kleiderfabrik
Hallen 20-21, 77978 Schweighausen
www.fischerkleidung.de

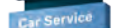
EXCLUSIV VON
Fischer

Die Kfz-Werkstatt für alle Marken



Auto Eckert
Bosch Car Service

Hauptstr. 56 - 79254 Oberried
Telefon: 07661/42.13
info@auto-eckert.de



Für Ihr Auto tun wir alles.



105



Tanja Ruf/Alina Bugmann
Porsche 911 Carrera 3.2 Cabrio, 1987
3163 ccm, 217 PS

106



Arthur Erdin/Mario Perini
BMW 318i, 1989
1998 ccm, 115 PS

107



Horst Randecker/Thomas Lampart
Lancia Delta Integrale EVO 2, 1993
1995 ccm, 354 PS

108



Christian Nixdorf/Daniel Nisevic
Porsche 911 Sc Targa, 1983
3000 ccm, 204 PS

ORGANISATION

Veranstalter:

Veranstaltergemeinschaft ADAC Südbaden GmbH
Freiburger Motorsport-Club e.V. im ADAC

Ehrenausschuss:

Clemens Bieniger, Waldkirch

Gesamtleitung:

Rüdiger Sorgenfrei, Freiburg
Matthias Wolber, Freiburg

Fahrtleitung:

Karl Wolber, Freiburg

Organisationsleitung:

Karl Wolber, Freiburg
Kilian Mandel, Kenzingen
Gunnar Schwehr, Freiburg
Peter Borell, Freiburg
Enzo Martorana, Freiburg

Der ADAC Südbaden und der Freiburger Motorsportclub wurden bei der Vorbereitung und Durchführung



109



Ernst Kreuels/Sabine Kreuels
Porsche Carrera 911, 1984
3200 ccm, 231 PS

110



111



Christian Vetter/Johannes Raabe
Porsche 911 SC Targa, 1982
2956 ccm

112



Raymond Sieffert/Marie-Noël Chavigny de Lachevrotière
Toyota MR2 2.0 GTi.16, 1990
2000 ccm, 157 PS

ADAC Südbaden e.V.

**Veranstaltungsbüro:**

Andrea Breisacher, Freiburg
Rüdiger Sorgenfrei, Freiburg

Sponsoring/Catering:

Karin Sonner, Freiburg

Presse:

Claudia Ploh, Freiburg

Technische Abnahme:

Dennis Boch, Freiburg
Jürgen Müßle, Kiechlinsbergen
DEKRA, Freiburg

Zeitnahme/Auswertung:

Tobias Kolzer, Heitersheim
ADAC Südbaden e.V.

Sprecher:

Arno Wenk, Freiburg

Technische Hilfe:
ADAC Straßenwacht

Beschallung:
Firma Volmar, Müllheim

ng der Freiburg Schauinsland Klassik durch Ortsclubs des ADAC Südbaden unterstützt. Hierfür vielen Dank!



Wir sind Ihr Reisebüro!

**Sichern Sie sich die besten Angebote und
buchen Sie jetzt in Ihrem Reisebüro.**

